

# 新年特集号

発行者：後援会会長 加藤進一 / 後援会事務所：稲沢市平野町2-8 Tel. 32-7199

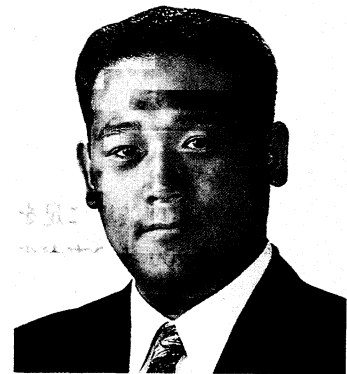
## ののべ尚昭経過報告

- 10月4日 日本政治学会  
          (東京・成蹊大学)
- 5日
- 14日 尾張部議員野球大会
- 19日 稲沢地区老人クラブ連合会スポーツ大会
- 20日 臨時議会
- 23日 戦没者追悼式
- 24日 尾張部議員野球大会 (優勝)
- 26日 『地方分権 21世紀講演会』  
          (稲沢市民会館・中ホール)
- 28日 消防議会
- 30日 稲沢市荻須記念美術館  
          特別展 (パリ・風景の記憶) 開会式
  
- 11月1日 市政記念式典  
          稲沢まつり開場式
- 10日 管内視察 (建設委員会)
- 11日 管内視察 (下水道対策特別委員会)
- 18日 臨時議会
- 19日 県消防大会
- 21日 個人研究：広島市役所訪問  
          (財政課・イベント宝くじについて)
- 23日 松任市議会議員選挙応援  
          (大口 英夫氏：32歳)
- 24日
- 25日 委員協議会 (建設委員会)
- 26日 下水道対策特別委員会
- 27日 議員総会
- 28日 松任市議会議員選挙応援  
          (大口 英夫氏：2期目当選)
- 29日
- 30日 平野町新嘗祭
  
- 12月3日 12月定例議会 (開会)
- )
- 15日 閉会
- 4日 叙勲祝賀会
- 6日 稲障連「ふれあいの里」開所式
- 19日 中部善意銀行訪問
- 23日 個人研究：長浜市訪問
- 24日 障害者施設年末慰問  
          檜の木福祉会 (尾西市)
- 25日 障害者施設年末慰問  
          恵泉館 (春日井市)  
          若草学園 (春日井市)
- 中部善意銀行訪問
- 26日 年末夜警

## 会員の皆様

新年明けまして

おめでとうございます



明けましておめでとうございます。議員になり3度目のお正月を迎えることができました。会員の皆様におかれましては、ご家族おそろいで新春をお迎えのこととお慶び申し上げます。昨年は日本全体が経済不況の中、銀行や証券会社、大手企業などが相次いで倒産し、日本経済に大きな衝撃を与えた年でした。

私としましては昨年は色々な意味で節目の年となりました。議員生活も10月で2年が過ぎ、ちょうど任期の折り返し地点を通過致しました。そんな意味で私が目指している地方分権をテーマに、10月26日に国際政治学者の舛添要一先生をお招きし『地方分権 21世紀講演会』を開催することができました。スタッフを含め約420名の方にご来場して頂きました。本当にありがとうございました。

さて、稲沢市においては、今年で市政40周年を迎えます。人口も10万人を突破する予定で、県下で15番目の10万都市を目指します。

稲沢市は21世紀に飛躍する可能性を秘めた都市だと私は認識しています。私はこの稲沢市を『尾張新都』と位置づけ、名古屋の副都心のような都市機能を確立するべきだと思います。新しい時代には新しい発想が必要です。

平成10年は“やる気、勇気、元気”で明るいまちを創れるよう頑張ってまいります。本年も皆様にとって、良い年でありますようお願い申し上げます。新年のご挨拶と致します。

市議会議員 野々部 尚昭

# 謹賀新年

謹んで新春のお慶びを申し上げます



あけまして、おめでとうございます。希望に満ちた輝かしい新春をお迎えのこととお慶び申し上げます。後援会活動も早3年目に入りました。これも、ひとえに皆様方の温かいご支援のおかげと心より感謝をしております。本当にありがとうございます。

ののべ議員も昨年は1年目と同様、毎回一般質問をし、稲沢市の行政に対して各種の提言をしまいいりました。後援会の皆様方には、その都度議場に足を運び傍聴をして頂いています。今では約200名の方がののべ議員の一般質問の時間に傍聴したことになります。ののべ議員が目指している“政治参加都市”に少しでも近づいていると認識しています。

今年も後援会活動におきまして、皆様方の温かいご支援ご協力をお願い申し上げ、新年のご挨拶とさせていただきます。

後援会会長・加藤 進一

新年明けましておめでとうございます

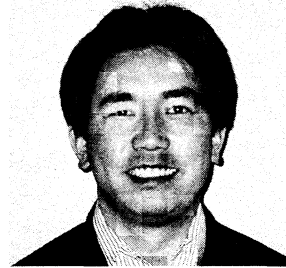


ご家族おそろいで輝かしい新年をお迎えのことと存じます。昨年は銀行や証券会社、大手企業が相次いで倒産、経済危機におちいるなど、あまり輝かしい年ではありませんでした。私たち働く者として、景気回復をいち早く望み、安定した経済状況を作ってほしいものです。

そんな中で、昨年のののべ議員においては『地方分権21世紀講演会』を主催しました。大勢の方がご来場され成功裏のもと講演会を終えました。ののべ議員は着実に明るい未来に向かっていきます。21世紀の若いリーダーとなることを期待して今年も応援をしまいいります。

平野ソフトクラブ監督・水野 祐吉

新年明けましておめでとうございます



皆さん、おめでとうございます。ののべ議員誕生から3回目のお正月を迎えることができました。昨年はののべ議員も後援会も大きく成長した年だったと思います。

10月26日に国際政治学者の舩添要一先生をお招きして『地方分権21世紀講演会』を開催することができました。会員の皆さん、稲沢市の方々を中心に約380名の方におこし頂きました。本当にありがとうございました。また、総勢約40名の若いスタッフで運営致しましたので、ののべ議員を応援する若い仲間も着実に成長してきています。

やはり、21世紀には若い力が必要です。ののべ議員とともに今年もがんばりますので、皆様のご協力とご指導を賜りますよう宜しくお願い致します。

青年部・広田 暁之

謹んで輝かしい新春のお慶びを申し上げます



明けましておめでとうございます。皆様おそろいで新年をお迎えのことと存じます。旧年中は後援会活動にご協力を頂きありがとうございました。昨年はどちらかといえば、あまり明るい話題が少なかった年であったように思います。

しかし、こんな時代だからこそ、ののべ議員をもち立て、元気のある社会を創ってほしいです。私たちも充実した後援会活動を行い、大きな輪に発展するよう元気でガンバル所存でございます。皆様方の益々のご理解とご協力をお願い申し上げまして、新年のご挨拶とさせていただきます。

女性部・内藤 季子

# 《議会を傍聴して!》

12月5日(金)、ののべ議員の一般質問の時間(10:50~13:30)に後援会の皆さんを中心に20名の方が傍聴にみえました。今回も数名の方の感想や生の声をお届けします。

- ののべ議員の一般質問の感想を述べさせて頂きます。

ののべ議員の存在を知り、奈良県の橿原市から傍聴にやって来ました。一般質問の中の3番目の“観光行政について”という項目は、歴史観都市奈良県に住む者にとって非常に興味深かった内容でした。

「市民のこえ」という稲沢市が行ったアンケート調査において36%の方々が大規模公園を望み、27%の方々は特に観光客が来る都市にする必要はないという結果がでているそうです。この結果を踏まえて、ののべ議員は稲沢市の基本方針として、どちらの方向性を目指すのかという質問を市長にしていました。大変鋭い質問であり、21世紀の稲沢市の姿を考えた素晴らしい視点だと感じました。

また、大都市近郊の稲沢市は観光資源があまりないようにみえますが、ののべ議員の質問は市の財政面からみた非常に効果的な内容だと思います。どこの都市でもそうですが、最小の税負担で最大の効果を期待しています。しかし、それが限界に達すれば、税の負担が重くなるか効果を期待できなくなるかという状況に陥るか、また、全く別の所から収入を求めてまちを活性化するか、二者択一になります。そのような状況の時、市民はどちらを選択するのか。私もののべ議員と同じように、後者を選択するべきだと思います。

## 今回の傍聴者数

# 20名

そのために「魅力あるまちづくりを行い、市外からたくさんの方々が足を運んでくれる観光資源の開発が必要である」とうたえるののべ議員の質問は共感しました。もちろん財政以外にも大きな意味をもちますが、全てを含めて観光行政の見直しを目指すののべ議員の質問は、とても質の高い意味のある内容でした。この項目1つをとってみても“ふるさと稲沢市”を想う熱い気持ちが伝わってまいります。今後も魅力あるまちづくりのため、妥協を許さず引き続き斬新な発想で市政刷新に挑んで下さい。

今日は政治家を目指している私にとっても大変参考になり、若い議員の活躍ぶりを見て嬉しく思いました。奈良の地から応援しています。頑張ってください。

森山 賀文 28歳

- 今回で数回目の傍聴になります。今回は私たちの知らないことをたくさん聴くことができました。たとえば、2月のNHKのドラマで稲沢市が舞台となり「庭師サッチャン」が放映されることや、来年の稲沢市制40周年事業では「ガーデニングフェスティバル」を計画していることなど興味深いことを知ることができました。

ののべ議員においてはいつも一生懸命に質問している姿が目には焼きついています。“稲沢市全体のことを考えたい”と言って選挙に立候補したことを思い出します。これからも頑張ってください。

女性 50歳

次回(3月定例議会)の一般質問の日程予定

3/ 5, 6, 9, 10  
(木) (金) (月) (火)

※ 詳細は市役所(議会事務局)まで

